



การชี้แจงงบประมาณรายจ่ายประจำปีงบประมาณ พ.ศ. 2569

กระทรวงทรัพยากรธรรมชาติและสิ่งแวดล้อม

***** ในกลุ่มภารกิจการแก้ไขปัญหาด้านภัยพิบัติและทรัพยากรธรรมชาติ *****

เสนอต่อ

คณะกรรมการวิสามัญพิจารณาศึกษา

ร่างพระราชบัญญัติงบประมาณรายจ่ายประจำปีงบประมาณ พ.ศ. 2569

วุฒิสภา

วันศุกร์ที่ 1 สิงหาคม 2568





ผู้บริหารกระทรวงทรัพยากรธรรมชาติและสิ่งแวดล้อม



นางอรนุช หล่อเพ็ญศรี
รองปลัดกระทรวงฯ
รักษาราชการแทนปลัดกระทรวง



นางอรนุช หล่อเพ็ญศรี
รองปลัดกระทรวงฯ
หัวหน้ากลุ่มภารกิจด้านสิ่งแวดล้อม



นายสิทธิชัย เสรีสงแสง
รองปลัดกระทรวง



นายนิพนธ์ จำนงสิริศักดิ์
รองปลัดกระทรวงฯ
หัวหน้ากลุ่มภารกิจด้านทรัพยากรธรรมชาติ



นายประเสริฐ ศิรินภาพร
รองปลัดกระทรวงฯ
หัวหน้ากลุ่มภารกิจด้านทรัพยากรน้ำในแผ่นดิน



นางสาวปริญาพร สุวรรณเกษ
อธิบดี
กรมควบคุมมลพิษ



นายพิรุณ สัยยะสิทธิ์พานิช
อธิบดี
กรมการเปลี่ยนแปลงสภาพภูมิอากาศ
และสิ่งแวดล้อม



นายณกรณ์ ตรรกวิรพัท
ผู้อำนวยการ
องค์การบริหารจัดการก๊าซเรือนกระจก



นางชฎานันท์ ภัคดีจิตต์
เลขาธิการฯ
สำนักงานนโยบายและแผน
ทรัพยากรธรรมชาติและสิ่งแวดล้อม



นายอรรถพล เจริญชันษา
อธิบดี
กรมอุทยานแห่งชาติ สัตว์ป่า
และพันธุ์พืช



นายปิ่นสักก์ สุรัสวดี
อธิบดี
กรมทรัพยากรทางทะเล
และชายฝั่ง



นายสุวีร์ จานดี
รักษาราชการแทนผู้อำนวยการ
สำนักงานพัฒนาเศรษฐกิจ
จากฐานชีวภาพ



นางจกกลณี แก้วสด
รักษาราชการแทนผู้อำนวยการ
องค์การสวนสัตว์แห่งประเทศไทย



นายสุรชัย อจลบุญ
อธิบดี
กรมป่าไม้



นายพิชิต สมบัติมาก
อธิบดี
กรมทรัพยากรธรณี



นายประสิทธิ์ เกิดโต
รักษาราชการแทนผู้อำนวยการ
องค์การอุตสาหกรรมป่าไม้



นายกฤษณ์ กระแสเวส
รักษาราชการแทนผู้อำนวยการ
องค์การสวนพฤกษศาสตร์



นายภาดล ถาวรกฤษรัตน์
อธิบดี
กรมทรัพยากรน้ำบาดาล



นายธีระชุน บุญสิทธิ์
อธิบดี
กรมทรัพยากรน้ำ



วิสัยทัศน์

บริหารจัดการทรัพยากรธรรมชาติและสิ่งแวดล้อมอย่างยั่งยืน รักษาความหลากหลายทางชีวภาพ พร้อมรับการปรับตัวต่อการเปลี่ยนแปลงสภาพภูมิอากาศ

พันธกิจ

1

ยกระดับการจัดการทรัพยากรธรรมชาติและสิ่งแวดล้อมแบบบูรณาการ เพื่อรองรับการเปลี่ยนแปลงในอนาคต

2

บริหารจัดการทรัพยากรธรรมชาติเพื่ออนุรักษ์และใช้ประโยชน์ ภายใต้แนวคิด การพัฒนาเศรษฐกิจ สังคม และสิ่งแวดล้อมที่ยั่งยืน

3

บริหารจัดการน้ำเพื่อการอนุรักษ์และใช้ประโยชน์ให้เกิดความสมดุลและยั่งยืน

4

บริหารจัดการสิ่งแวดล้อมเพื่อคุณภาพชีวิตที่ดี

5

ยกระดับความพร้อมในการแก้ไขและรับมือต่อการเปลี่ยนแปลงสภาพภูมิอากาศ

6

เพิ่มขีดความสามารถองค์กร เพื่อให้เป็นที่เชื่อมั่นของประชาชน



ภาพรวมงบประมาณกระทรวงทรัพยากรธรรมชาติและสิ่งแวดล้อม ปี 2569

(ปรับลดแล้ว)

งบประมาณทั้งสิ้น 41,138.7967 ล้านบาท

หน่วยงาน	รวมทั้งสิ้น	รายจ่ายประจำ	รายจ่ายลงทุน
รวม	41,138.7967	17,604.4459	23,534.3508
ส่วนราชการ	37,895.3040	16,642.4125	21,252.8915
1. สำนักงานปลัดกระทรวงทรัพยากรธรรมชาติและสิ่งแวดล้อม	2,026.8081	1,012.8531	1,013.9550
2. สำนักงานนโยบายและแผนทรัพยากรธรรมชาติและสิ่งแวดล้อม	1,126.2224	362.6896	763.5328
3. กรมควบคุมมลพิษ	858.3345	615.5191	242.8154
4. กรมการเปลี่ยนแปลงสภาพภูมิอากาศและสิ่งแวดล้อม	794.1225	497.6876	296.4349
5. กรมอุทยานแห่งชาติ สัตว์ป่า และพันธุ์พืช	11,746.0184	8,271.6755	3,474.3429
6. กรมป่าไม้	5,413.9397	3,297.5409	2,116.3988
7. กรมทรัพยากรทางทะเลและชายฝั่ง	2,092.3369	768.0952	1,324.2417
8. กรมทรัพยากรธรณี	946.5347	394.8524	551.6823
9. กรมทรัพยากรน้ำ	8,997.5021	990.6114	8,006.8907
10. กรมทรัพยากรน้ำบาดาล	3,893.4847	430.8877	3,462.5970
องค์การมหาชน	292.5251	270.2361	22.2890
11. สำนักงานพัฒนาเศรษฐกิจจากฐานชีวภาพ (องค์การมหาชน)	131.2331	128.1125	3.1206
12. องค์การบริหารจัดการก๊าซเรือนกระจก (องค์การมหาชน)	161.2920	142.1236	19.1684
รัฐวิสาหกิจ	2,950.9676	691.7973	2,259.1703
13. องค์การสวนสัตว์แห่งประเทศไทย	2,584.5639	458.1147	2,126.45
14. องค์การสวนพฤกษศาสตร์	209.8358	151.824	58.0118
15. องค์การอุตสาหกรรมป่าไม้	156.5679	81.8586	74.7093

จำแนกตามลักษณะรายจ่าย

รายจ่ายประจำ

17,604.4459 ล้านบาท

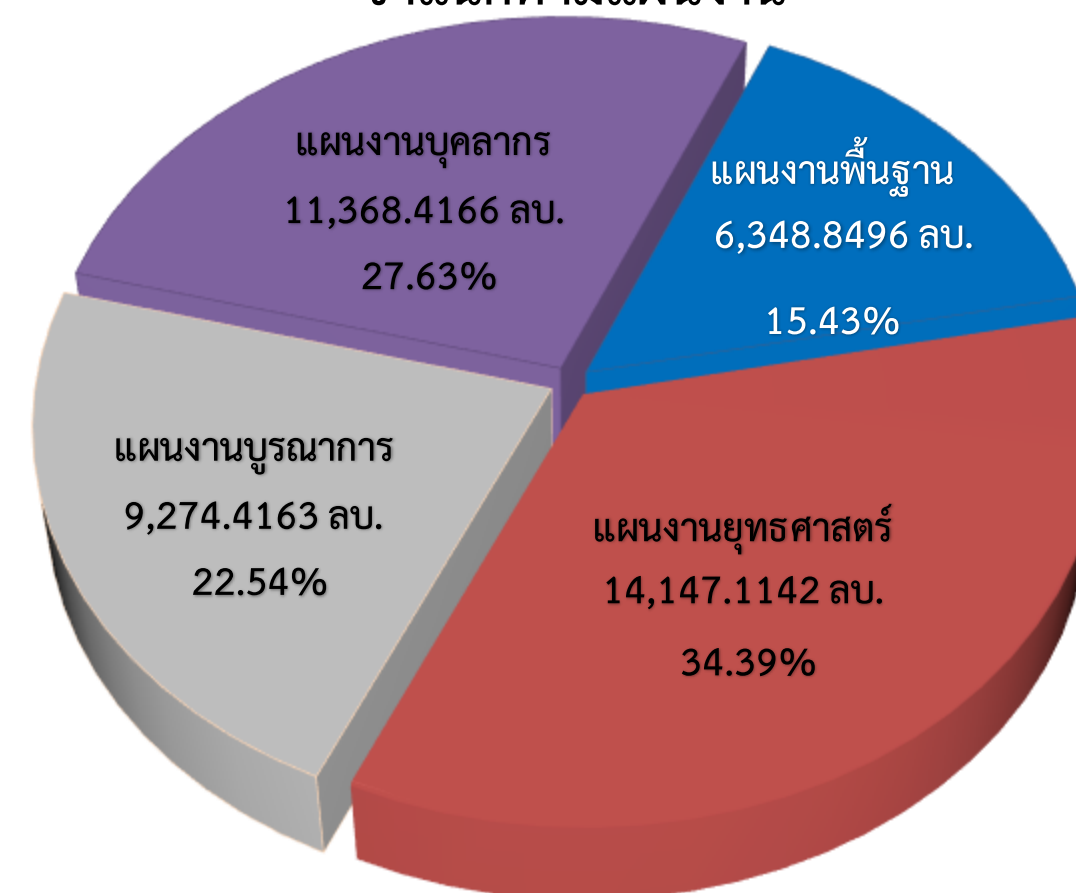
(42.79%)

รายจ่ายลงทุน

23,534.3508 ล้านบาท

(57.21%)

จำแนกตามแผนงาน



สถานการณ์ทรัพยากรธรรมชาติและสิ่งแวดล้อม ♦♦♦♦



ด้านทรัพยากร



ทรัพยากรแร่

- พบแร่เกลือหินมากที่สุด รองลงมา คือ หินปูนเพื่ออุตสาหกรรมก่อสร้าง
- เหมืองแร่ที่ยังเปิดดำเนินการ มีจำนวนลดลง
- ปริมาณการผลิตและการใช้แร่ลดลง
- ปริมาณการนำเข้าและส่งออกแร่ลดลง



ทรัพยากรป่าไม้และสัตว์ป่า

- พ.ศ. 2557-2566 การเปลี่ยนแปลง พื้นที่ป่าไม้ค่อนข้างคงที่
- จำนวนคดีและพื้นที่ป่าไม้ที่ถูกบุกรุก ในเขตป่าสงวนแห่งชาติลดลง
- ประกาศพื้นที่ป่าเพื่อการใช้ประโยชน์ ด้านการท่องเที่ยวเพิ่มขึ้น
- ประชากรเสือโคร่งในธรรมชาติมีแนวโน้มเพิ่มขึ้น
- พบสัตว์ป่าออกหากินนอกเขตป่า เช่น ช้างป่า กระทิง ช้าง เป็นต้น



ทรัพยากรทางทะเลและชายฝั่ง

- ทรัพยากรประมงมีความสมบูรณ์เพิ่มขึ้น
- พ.ศ. 2560-2563 พื้นที่ป่าชายเลนเพิ่มขึ้น
- พ.ศ. 2557-2563 พื้นที่ป่าชายหาดและ ป่าพรุเพิ่มขึ้น
- แนวปะการัง มีสภาพความสมบูรณ์ดี แต่เกิดปะการังฟอกขาวรุนแรงในบางพื้นที่
- มีพื้นที่คุ้มครองทางทะเลเพิ่มขึ้น
- แหล่งหลุมทะเลลดลง มีสภาพสมบูรณ์ เล็กน้อย
- พบสัตว์ทะเลหายากเกยตื้นมากขึ้น



ความหลากหลายทางชีวภาพ

- พ.ศ. 2558-2563 กลุ่มสัตว์มีกระดูกสันหลัง มีค่าดัชนีความเสี่ยงต่อการสูญพันธุ์ต่ำลง
- ค้นพบสิ่งมีชีวิตชนิดใหม่ของโลกในประเทศไทย เพิ่มขึ้นส่วนใหญ่สำรวจพบในเขตอุทยานแห่งชาติ
- เขตรักษาพันธุ์สัตว์ป่า พื้นที่ชุ่มน้ำ เกาะ ถ้ำ พบปลาหมอคางดำ ซึ่งเป็นชนิดพันธุ์ต่างถิ่น ที่รุกรานแพร่ระบาดใน 13 จังหวัด บริเวณชายฝั่งอ่าวไทย

ด้านสิ่งแวดล้อม



มลพิษทางอากาศ

- ปริมาณสารมลพิษชนิดอื่นอยู่ในเกณฑ์มาตรฐาน ทั้งหมด ยกเว้นสารอินทรีย์ระเหยง่าย
- ปริมาณฝุ่นละออง PM₁₀ อยู่ในเกณฑ์มาตรฐาน
- ปริมาณฝุ่นละออง PM_{2.5} มีค่าเกินมาตรฐาน ทุกพื้นที่
- ภาพรวมมลพิษทางอากาศในพื้นที่ภาคเหนือ และพื้นที่กรุงเทพฯ และปริมณฑลวิกฤตมากขึ้น



สิ่งแวดล้อมเมืองและชุมชน

- ชุมชนแออัดมีจำนวนลดลง
- เมืองใหญ่บางพื้นที่มีสิ่งแวดล้อมภูมิทัศน์ บริเวณริมถนนสายหลักและริมคลองดีขึ้น
- ขยายระยะเวลาการใช้บังคับประกาศพื้นที่ คุ้มครองสิ่งแวดล้อม และปรับปรุงประกาศให้ สอดคล้องกับสภาพการณ์ปัจจุบัน
- ค่าเฉลี่ยพื้นที่สีเขียวต่อประชากรในกรุงเทพฯ มีแนวโน้มเพิ่มขึ้น
- ค่าเฉลี่ยพื้นที่สีเขียวต่อประชากรในเขตเมือง ยังคงต่ำกว่าเป้าหมายประเทศ



การเปลี่ยนแปลงสภาพภูมิอากาศและ ภัยพิบัติทางธรรมชาติ

- ค่าเฉลี่ยระดับน้ำทะเล ณ จุดตรวจวัด มีแนวโน้มลดต่ำลง
- จำนวนพื้นที่ประสบอุทกภัยลดลง
- ภัยพิบัติทางธรรมชาติเกิดขึ้นลดลง
- พ.ศ. 2513-2565 จำนวนวันที่สภาพอากาศร้อนเฉลี่ย มีแนวโน้มเพิ่มขึ้น
- พ.ศ. 2513-2565 จำนวนวันที่ฝนตกหนักเฉลี่ย มีแนวโน้มเพิ่มขึ้น
- อุณหภูมิเฉลี่ยทั้งปีสูงกว่าค่าปกติ



สิ่งแวดล้อมธรรมชาติและศิลปกรรม

- แหล่งธรรมชาติอันควรอนุรักษ์ส่วนใหญ่ มีคุณภาพสิ่งแวดล้อมอยู่ในเกณฑ์ดี
- แหล่งมรดกทางวัฒนธรรมและธรรมชาติได้รับการขึ้นทะเบียนเป็นแหล่งมรดกโลก และบรรจุไว้ในบัญชีรายชื่อเบื้องต้นเพิ่มขึ้น
- อุทยานธรณีได้รับรองเป็นอุทยานธรณีโลก เพิ่มขึ้น
- แหล่งศิลปกรรมได้รับการตรวจสอบและนำเข้าระบบเพิ่มขึ้น
- แหล่งศิลปกรรมเกิดความเสียหายและเสื่อมสภาพ จากมนุษย์และภัยพิบัติทางธรรมชาติ



ขยะมูลฝอย ของเสียอันตราย และ วัตถุอันตราย

- ปริมาณการนำเข้าวัตถุอันตราย ภาคอุตสาหกรรมลดลง
- ปริมาณมูลฝอยติดเชื้อลดลง
- การนำขยะไปกำจัดอย่างถูกต้องและ นำไปใช้ประโยชน์เพิ่มขึ้น
- ปริมาณขยะมูลฝอยและขยะพลาสติกเพิ่มขึ้น
- ปริมาณของเสียอันตรายจากชุมชนและ กากของเสียอันตรายภาคอุตสาหกรรมเพิ่มขึ้น



มลพิษทางเสียง

- พ.ศ. 2557-2566 ระดับเสียงพื้นที่ริมถนน และพื้นที่ทั่วไปอยู่ในเกณฑ์มาตรฐานและ ค่อนข้างคงที่

ด้านทรัพยากรน้ำ



ทรัพยากรน้ำ

- คุณภาพน้ำบาดาลอยู่ในเกณฑ์ที่กำหนด
- ระดับน้ำบาดาลลดลงในบางพื้นที่
- พ.ศ. 2563-2566 การใช้น้ำเพื่อเกษตรกรรม เพิ่มขึ้นอย่างต่อเนื่อง



คุณภาพน้ำ

- คุณภาพแหล่งน้ำผิวดินและคุณภาพน้ำทะเล ชายฝั่ง ส่วนใหญ่อยู่ในเกณฑ์พอใช้ถึงดี โดยภาพรวมมีคุณภาพดีขึ้น

โครงการสำคัญที่ดำเนินการ ในปีงบประมาณ พ.ศ. 2569

การบริหารจัดการ ทรัพยากรธรรมชาติ



14,166.6880 ล้านบาท

งบประมาณ
รวม

จำนวนโครงการรวม

71 โครงการ

หน่วยงานที่เกี่ยวข้อง
จำนวน 10 หน่วยงาน ได้แก่

สป.ทส. / สผ. / อส. / ปม. / ทช. / ทธ. /

สพท. / อ.ส.พ. / อ.อ.ป. / อสส.

แผนงาน

1. แผนงานยุทธศาสตร์สร้างการเติบโตอย่างยั่งยืน อนุรักษ์ ป่า และป้องกัน
การทำลายทรัพยากรธรรมชาติ
2. แผนงานยุทธศาสตร์จัดการผลกระทบจากการเปลี่ยนแปลงสภาพภูมิอากาศ
3. แผนงานยุทธศาสตร์เพื่อสนับสนุนด้านการสร้างความสามารถในการแข่งขัน
4. แผนงานยุทธศาสตร์สร้างการเติบโตอย่างยั่งยืนบนเศรษฐกิจภาคทะเล

แผนงานพื้นฐานด้านการสร้างการเติบโตบนคุณภาพชีวิตที่เป็นมิตรต่อสิ่งแวดล้อม

แผนงานยุทธศาสตร์เสริมสร้างพลังทางสังคม / แผนงานบูรณาการสร้างรายได้จากการท่องเที่ยว /

แผนงานพัฒนาและส่งเสริมเศรษฐกิจฐานราก / แผนงานยุทธศาสตร์การบริหารจัดการที่ดินและทรัพยากรดิน

พื้นที่ดำเนินการ

1. โครงการป้องกันรักษาป่าพัฒนาและเพิ่มพื้นที่สีเขียว
(1,971.2681 ลบ.) (ปม.)

พื้นที่ป่าสงวนแห่งชาติในความรับผิดชอบ 34.00 ล้านไร่
และสำนักจัดการทรัพยากรป่าไม้ 1-13
และสำนักสาขาทุกสาขา

2. โครงการแก้ไขปัญหาไฟป่าและหมอกควัน
(1,037.5139 ลบ.) (อส.)

พื้นที่อุทยานแห่งชาติ เขตรักษาพันธุ์สัตว์ป่า
เขตห้ามล่าสัตว์ป่า วนอุทยาน สวนพฤกษศาสตร์
สวนรุกขชาติ ฯลฯ จำนวน 27.375 ล้านไร่

3. โครงการเพิ่มประสิทธิภาพการอนุรักษ์ ป่า และป้องกัน
ทรัพยากรทางทะเลเพื่อสร้างการเติบโตอย่างยั่งยืน
บนสังคมเศรษฐกิจภาคทะเล (659.9326 ลบ.) (ทช.)

พื้นที่ชายฝั่งทะเล 24 จังหวัด

4. โครงการพัฒนาแหล่งท่องเที่ยวเชิงธรรมชาติในพื้นที่ป่าอนุรักษ์
191.9728 ลบ. (อส.)

แหล่งท่องเที่ยวเชิงอนุรักษ์
392 แห่ง

5. โครงการเพิ่มขีดความสามารถในการจัดการภาวะวิกฤต
ด้านธรณีพิบัติภัย (191.8020 ลบ.) (ทธ.)

- พื้นที่เสี่ยงภัยดินถล่มและน้ำป่าไหลหลาก 4 จังหวัด
- พื้นที่เสี่ยงภัยแผ่นดินไหว 1 จังหวัด
- พื้นที่เสี่ยงภัยหลุมยุบ 2 จังหวัด
- พื้นที่เฝ้าระวังแจ้งเตือนภัยแผ่นดินถล่มและน้ำป่าไหลหลาก 14 จังหวัด

6. โครงการอนุรักษ์และฟื้นฟูทรัพยากรธรรมชาติ
(37.0000 ลบ.) (สป.ทส.)

พื้นที่ป่าสมบูรณ์
ไม่น้อยกว่า 55 ล้านไร่

ภารกิจด้านทรัพยากรธรรมชาติ

โครงการสำคัญที่ดำเนินการในปงบประมาณ พ.ศ. 2569 และแผนการดำเนินงานในปีต่อไป

ปีงบประมาณ พ.ศ. 2569

แผน ทส. 5 ปี (66-70)

1. โครงการป้องกันรักษาป่า พัฒนาและเพิ่มพื้นที่สีเขียว
(1,971.2681 ลบ.) (ปม.)

2. โครงการแก้ไขปัญหาไฟป่าและหมอกควัน (1,037.5139 ลบ.) (อส.)

3. โครงการเพิ่มประสิทธิภาพการอนุรักษ์ ป่า และป้องกันทรัพยากร
ทางทะเลเพื่อสร้างการเติบโตอย่างยั่งยืนบนสังคมเศรษฐกิจภาคทะเล
(659.9326 ลบ.) (ทช.)

4. โครงการพัฒนาแหล่งท่องเที่ยวเชิงธรรมชาติในพื้นที่ป่าอนุรักษ์
191.9728 ลบ. (อส.)

5. โครงการเพิ่มขีดความสามารถในการจัดการภาวะวิกฤต
ด้านธรณีพิบัติภัย (191.8020 ลบ.) (ทธ.)

6. โครงการอนุรักษ์และฟื้นฟูทรัพยากรธรรมชาติ
(37.0000 ลบ.) (สป.ทส.)

1. โครงการเพิ่มพื้นที่สีเขียว (1,232.98 ลบ.)
(ปม. อส. ทช. อ.อ.ป. สพภ.)

2. โครงการบูรณาการแก้ไขปัญหไฟป่าและหมอกควัน
(6,653.03 ลบ.) (สป.ทส. ปม. อส.)

3. โครงการเพิ่มศักยภาพแหล่งทรัพยากรธรรมชาติ
เพื่อการอนุรักษ์และการใช้ประโยชน์เชิงนิเวศอย่างสมดุล
(950.73 ลบ.) (ทธ. ทช. อส. ปม. อสส. อ.ส.พ. สพภ. สผ.)

4. โครงการเพิ่มประสิทธิภาพการบริหารจัดการ
คุณภาพมหาสมุทร (160 ลบ.) (ทช. ทธ. สผ. คพ. อส.)

โครงการสำคัญที่ดำเนินการ ในปีงบประมาณ พ.ศ. 2569

การบริหารจัดการ สิ่งแวดล้อม



งบประมาณ
รวม

3,311.0041 ล้านบาท

จำนวนโครงการรวม

53 โครงการ

หน่วยงานที่เกี่ยวข้อง
จำนวน 8 หน่วยงาน ได้แก่

สป.ทส. / สผ. / คพ. / สส. / อส. / ทธ. / อบก.

แผนงาน

1. แผนงานยุทธศาสตร์ส่งเสริมการกระจายอำนาจ
ให้แก่องค์กรปกครองส่วนท้องถิ่น
2. แผนงานยุทธศาสตร์จัดการมลพิษและสิ่งแวดล้อม
3. แผนงานยุทธศาสตร์จัดการผลกระทบ
จากการเปลี่ยนแปลงสภาพภูมิอากาศ

แผนงานยุทธศาสตร์พัฒนาพื้นที่และเมืองน่าอยู่อัจฉริยะ /
แผนงานยุทธศาสตร์ยกระดับกระบวนทัศน์เพื่อกำหนดอนาคตประเทศฯ/
แผนยุทธศาสตร์การส่งเสริมวิสาหกิจขนาดกลางและขนาดย่อมฯ
แผนงานพื้นฐานด้านการสร้างการเติบโตบนคุณภาพชีวิตที่เป็นมิตรต่อสิ่งแวดล้อม

พื้นที่ดำเนินการ

1. โครงการถ่ายโอนการสนับสนุนแผนปฏิบัติการ
เพื่อการจัดการขยะในระดับจังหวัด (420.5283 ลบ.) (สผ.)

จ.น่าน จ.นราธิวาส จ.สระบุรี จ.นครศรีธรรมราช
จ.สุโขทัย จ.สกลนคร จ.หนองบัวลำภู จ.สงขลา จ.ระยอง
จ.หนองคาย จ.ชัยนาท จ.อุทัยธานี จ.บึงกาฬ จ.นนทบุรี

2. โครงการถ่ายโอนการสนับสนุนแผนปฏิบัติการ
เพื่อการจัดการน้ำเสียในระดับจังหวัด (214.3389 ลบ.) (สผ.)

จ.ตาก จ.ขอนแก่น จ.นครราชสีมา
จ.สงขลา จ.นนทบุรี จ.สกลนคร
จ.มหาสารคาม

3. โครงการเพิ่มประสิทธิภาพการติดตามตรวจสอบและรายงานข้อมูลคุณภาพของประเทศไทย
(119.2894 ลบ.) (คพ.)

77 จังหวัด ทั่วประเทศ

4.โครงการพัฒนาการเชื่อมโยงการดำเนินงานด้านการปรับตัวต่อการเปลี่ยนแปลงสภาพภูมิอากาศ
ภายใต้แผนปฏิบัติการด้านการปรับตัวต่อการเปลี่ยนแปลงสภาพภูมิอากาศรายสาขา (13.0000 ลบ.)
(สส.)

77 จังหวัด ทั่วประเทศ

5. โครงการเพิ่มประสิทธิภาพการประเมินความเสี่ยงจากการเปลี่ยนแปลงสภาพภูมิอากาศ
ของประเทศไทย (9.0000 ลบ.) (สส.)

77 จังหวัด ทั่วประเทศ

ภารกิจด้านสิ่งแวดล้อม

โครงการสำคัญที่ดำเนินการในปีงบประมาณ พ.ศ. 2569 และแผนการดำเนินงานในปีต่อไป

ปีงบประมาณ พ.ศ. 2569

แผน ทส. 5 ปี (66-70)



1. โครงการถ่ายโอนการสนับสนุน แผนปฏิบัติการเพื่อการจัดการขยะในระดับจังหวัด (420.5283 ลบ.) (สผ.)
2. โครงการถ่ายโอนการสนับสนุนแผนปฏิบัติการเพื่อการจัดการน้ำเสียในระดับจังหวัด (214.3389 ลบ.) (สผ.)
3. โครงการเพิ่มประสิทธิภาพการติดตามตรวจสอบและรายงานข้อมูลคุณภาพของประเทศไทย (119.2894 ลบ.) (คพ.)
4. โครงการพัฒนาการเชื่อมโยงการดำเนินงานด้านการปรับตัวต่อการเปลี่ยนแปลงสภาพภูมิอากาศภายใต้แผนปฏิบัติการด้านการปรับตัวต่อการเปลี่ยนแปลงสภาพภูมิอากาศรายสาขา (13.0000 ลบ.) (สส.)
5. โครงการเพิ่มประสิทธิภาพการประเมินความเสี่ยงจากการเปลี่ยนแปลงสภาพภูมิอากาศของประเทศไทย (9.0000 ลบ.) (สส.)

1. โครงการเสริมสร้างประสิทธิภาพการบริหารจัดการสิ่งแวดล้อมอย่างยั่งยืน (895.55 ลบ.) (สผ.)
2. โครงการมุ่งสู่การปล่อยก๊าซเรือนกระจกสุทธิเป็นศูนย์ด้วยการใช้กลไกราคาแบบบูรณาการ (สส. อบก.) (68 ลบ.)
3. โครงการเพิ่มประสิทธิภาพการดำเนินงานด้านการเปลี่ยนแปลงสภาพภูมิอากาศ (สส. อบก.) (16.8 ลบ.)

โครงการสำคัญที่ดำเนินการ ในปีงบประมาณ พ.ศ. 2569

การบริหารจัดการ ทรัพยากรน้ำ



งบประมาณ
รวม

12,292.6880 ล้านบาท

จำนวนโครงการรวม

35 โครงการ

หน่วยงานที่เกี่ยวข้อง
จำนวน 6 หน่วยงาน ได้แก่

คพ. / อส. / ปม. / ทน. / ทบ. / ทธ.

แผนงาน

1. แผนงานบูรณาการบริหารจัดการทรัพยากรน้ำ
2. แผนงานยุทธศาสตร์เสริมสร้างประสิทธิภาพการบริหารจัดการทรัพยากรน้ำ

แผนงานพื้นฐานด้านการสร้างการเติบโตบนคุณภาพชีวิตที่เป็นมิตรต่อสิ่งแวดล้อม

พื้นที่ดำเนินการ

1. โครงการพัฒนาและเพิ่มประสิทธิภาพ
ระบบกระจายน้ำ (3,926.7148 ลบ.) (ทน.)

153 แห่ง
ครอบคลุมพื้นที่ 59 จังหวัด

2. โครงการสนับสนุนการบริหารจัดการทรัพยากรน้ำสาธารณะ
และพื้นที่ชุ่มน้ำ (1,758.4565 ลบ.) (ทน.)

25 รายการ
ครอบคลุมพื้นที่ 76 จังหวัด

3. โครงการพัฒนาน้ำบาดาลเพื่อการเกษตร
(1,229.8154 ลบ.) (ทบ.)

281 แห่ง
ครอบคลุม 48 จังหวัด

4. โครงการจัดหาน้ำบาดาลขนาดใหญ่แก้ปัญหาภัยแล้ง
อันเนื่องมาจากพระราชดำริ (907.8910 ลบ.) (ทบ.)

9 แห่ง
ครอบคลุม 9 จังหวัด

5. โครงการอนุรักษ์ พื้นฟู พัฒนาแหล่งน้ำและบริหารจัดการน้ำ
(622.3700 ลบ.) (ทน.)

38 แห่ง
ครอบคลุมพื้นที่ 24 จังหวัด

6. โครงการพัฒนาน้ำบาดาลเพื่อความมั่นคงระดับชุมชน (486.4425 ลบ.)
(ทบ.)

81 แห่ง
ครอบคลุม 33 จังหวัด

ภารกิจด้านทรัพยากรน้ำ

โครงการสำคัญที่ดำเนินการในปงบประมาณ พ.ศ. 2569 และแผนการดำเนินงานในปีต่อไป

ปีงบประมาณ พ.ศ. 2569

แผน ทส. 5 ปี (66-70)

1. โครงการพัฒนาและเพิ่มประสิทธิภาพระบบกระจายน้ำ
(3,926.7148 ลบ.) (ทน.)

2. โครงการสนับสนุนการบริหารจัดการทรัพยากรน้ำสาธารณะ
และพื้นที่ชุ่มน้ำ (1,758.4565 ลบ.) (ทน.)

3. โครงการพัฒนาน้ำบาดาลเพื่อการเกษตร (1,229.8154 ลบ.) (ทบ.)

4. โครงการจัดหาน้ำบาดาลขนาดใหญ่แก้ปัญหาภัยแล้งอันเนื่องมาจากพระราชดำริ (ทบ.)
(907.8910 ลบ.)

5. โครงการอนุรักษ์ฟื้นฟู พัฒนาแหล่งน้ำบริหารจัดการน้ำ (622.3700 ลบ.) (ทน.)

6. โครงการพัฒนาน้ำบาดาลเพื่อความมั่นคงระดับชุมชน (486.4425 ลบ.) (ทบ.)

1. โครงการอนุรักษ์ฟื้นฟู พัฒนาแหล่งน้ำ
และระบบกระจายน้ำและโครงข่ายน้ำอย่างเป็นระบบ
(2,240.71 ลบ.) (ทน.)
2. โครงการอนุรักษ์ฟื้นฟู พัฒนา แหล่งน้ำบาดาล
และระบบกระจายน้ำอย่างเป็นระบบ
(9,295.2542 ลบ.) (ทบ.)
3. โครงการอนุรักษ์ทรัพยากรน้ำสาธารณะ
และพื้นที่ชุ่มน้ำแบบมีส่วนร่วม (64.73 ลบ.) (ทน.)





ผลการดำเนินงานที่สำคัญในปี 2568



ด้านทรัพยากรธรรมชาติ

อนุรักษ์ ป่า และดูแลพื้นที่ป่า

- พื้นที่ป่าไม้ในความรับผิดชอบ ทส. 98.94 ล้านไร่ (ป่าอนุรักษ์ 63.20 ป่าสงวนฯ 34 ป่าชายเลน 1.74)
- เพิ่มพื้นที่สีเขียวและฟื้นฟูพื้นที่เสื่อมสภาพ 60,640 ไร่
- ส่งเสริมการปลูกบำรุงป่าเศรษฐกิจ 55,302 ไร่
- จัดทำแนวกันไฟ 44,366 กิโลเมตร
- ส่งเสริมบริหารจัดการป่าชุมชน 200 ป่าชุมชน

แก้ไขปัญหาที่ดินให้ประชาชน

- ปรับปรุงแผนที่แนวเขตที่ดินของรัฐแบบบูรณาการ (One Map) ตามมติ ค.ร.ม. กลุ่มที่ 2 และ กลุ่มที่ 3
- จัดการที่ดินป่าไม้ตามนโยบาย คทช. เช่น
 - จัดที่ดินทำกินให้ชุมชน 100,000 ไร่
 - ตรวจสอบ ออกหลักฐานอนุญาตให้เข้าทำประโยชน์พื้นที่ป่าสงวนฯ 400,000 ไร่

อนุรักษ์และแก้ไขปัญหาสัตว์ป่า



- แก้ไขปัญหาสิงห์ที่สร้างผลกระทบต่อราษฎรในชุมชน 20 แห่ง ใน 12 จังหวัด ทำหมันสิงห์ ตั้งแต่ปี 2565 รวมทั้งสิ้น 3,220 ตัว
- จัดตั้งเครือข่ายเฝ้าระวังช้างป่าและสัตว์ป่าออกนอกพื้นที่ 227 เครือข่าย
- ฟื้นฟูถิ่นอาศัยของสัตว์ป่าได้แก่ ปรับปรุงทุ่งหญ้า 6,450 ไร่ ทำแนวป้องกันช้างป่า 25 กิโลเมตร

อนุรักษ์ ป่า และบริหารจัดการทรัพยากรทางทะเลและชายฝั่ง

- ซ่อมแซมการปักไม้ไผ่ชะลอคลื่น 8.48 กม. 4 จังหวัด
- จัดการขยะทะเลและชายฝั่ง 314 ตัน
- วิจัยขยะทะเลและผลกระทบต่อระบบนิเวศและสัตว์ทะเลหายาก
- พัฒนาระบบเฝ้าระวังและเตือนภัยคุณภาพน้ำทะเล 1 ระบบ



บริหารจัดการทรัพยากรธรณี

- จัดทำบัญชีทรัพยากรแร่ 8 ชนิดแร่ ปรับปรุงพื้นที่ 10 ล้านไร่ และจัดทำบัญชีทรัพยากรแร่เพิ่มเติม 125,000 ไร่
- พัฒนาและส่งเสริมแหล่งมรดกธรณี 6 แห่ง
- ตรวจสอบแหล่งซากดึกดำบรรพ์ 8 จังหวัด
- รับมือภัยแผ่นดินถล่ม 20 ลุ่มน้ำสาขา 125,000 ครัวเรือน
- สำรวจและประเมินพื้นที่เสี่ยงธรณีพิบัติภัย 10 จังหวัด

ความหลากหลายทางชีวภาพ

- อนุรักษ์/คุ้มครอง พันธุ์ไม้หายาก เสี่ยงสูญพันธุ์ 670 ชนิด
- สำรวจและจัดทำข้อมูลพืชสมุนไพร 834 ชนิด
- สำรวจ รวบรวมกล้วยไม้ของประเทศไทย 700 ชนิด
- สำรวจ รวบรวมชนิดพันธุ์ ชิง-ซ่า 331 ชนิด



ผลการดำเนินงานที่สำคัญในปี 2568



ด้านการจัดการสิ่งแวดล้อม

แก้ไขปัญหามลพิษทางอากาศ และ PM_{2.5}

- จัดทำมาตรการรับมือสถานการณ์ไฟป่า หมอกควัน และฝุ่นละออง มี 5 มาตรการ ประกอบด้วย
 - 1) การจัดการไฟในป่า
 - 2) การจัดการไฟในพื้นที่เกษตร
 - 3) การควบคุมฝุ่นละอองในเขตเมือง
 - 4) การจัดการหมอกควันข้ามแดน และ
 - 5) การบริหารจัดการภาพรวม
- จัดประชุมแก้ไขปัญหไฟป่าและหมอกควัน และแก้ไขปัญหามอกควันข้ามแดน ร่วมกับหน่วยงานภาครัฐ ภาคเอกชน และภาคประชาชน ในพื้นที่ 77 จังหวัด
- สร้างเครือข่ายความร่วมมือในการควบคุมไฟป่า 48 หมู่บ้าน
- ร่วมกับกรมการขนส่งทางบก กองบังคับการตำรวจจราจร กรุงเทพมหานคร และสำนักงานขนส่งจังหวัด ตรวจสอบ ตรวจจับ และห้ามใช้รถยนต์ที่ระบายมลพิษเกินเกณฑ์มาตรฐาน

จัดการขยะ

- จัดการขยะพลาสติกและขยะบรรจุภัณฑ์อย่างเป็นระบบและครบวงจร ใช้หลักเศรษฐกิจหมุนเวียน (Circular Economy) ส่งเสริมลดการใช้ Single use plastic
- จัดระบบการคัดแยกขยะ 5 ประเภท ได้แก่ ขยะอินทรีย์ ขยะรีไซเคิล ของเสียอันตราย มูลฝอยติดเชื้อ และขยะทั่วไป

ขับเคลื่อนการลดก๊าซเรือนกระจกของประเทศ

- ลดก๊าซเรือนกระจกตามเป้าหมายการมีส่วนร่วมที่ประเทศกำหนด ภายใต้ความตกลงปารีส สามารถประเมินผลการลดก๊าซเรือนกระจกจากมาตรการภาคพลังงาน และภาคเกษตรได้ 59.75 ล้านตันคาร์บอนไดออกไซด์เทียบเท่า (ข้อมูล ณ ปี 2566) จากค่าเป้าหมายการลดการปล่อยก๊าซเรือนกระจกที่ 60 ล้านตันคาร์บอนไดออกไซด์เทียบเท่า
- ส่งเสริมโครงการลดก๊าซเรือนกระจกภาคสมัครใจตามมาตรฐานของประเทศไทย (Standard T-VER) ลดหรือกักเก็บคาร์บอนเครดิตที่ได้รับการรับรอง ปริมาณ 19,835 ตันคาร์บอนไดออกไซด์เทียบเท่า
- ส่งเสริมให้มีการซื้อขายและถ่ายโอนคาร์บอนเครดิตของโครงการลดก๊าซเรือนกระจกภาคสมัครใจ ในตลาดคาร์บอนภายในประเทศ

รับมือและป้องกันปัญหาจากของเสียอันตราย

- ดำเนินการฟ้องร้องเรียกค่าเสียหายกับโรงงานหรือบริษัทที่ปล่อยของเสียอันตรายรั่วไหลและแพร่กระจายจากการประกอบกิจการ
- พัฒนาและปรับปรุงมาตรฐานและมาตรการในการจัดการมลพิษ มีการจัดทำกฎหมาย แผน มาตรฐาน มาตรการ และเกณฑ์การปฏิบัติด้านการจัดการมลพิษ





ผลการดำเนินงานที่สำคัญในปี 2568



ด้านทรัพยากรน้ำ

น้ำผิวดิน

- อนุรักษ์ ปันฟู พัฒนาแหล่งน้ำ และเพิ่มประสิทธิภาพระบบกระจายน้ำ
 - ประชาชนได้รับประโยชน์ 46,883 ครัวเรือน
 - เพิ่มปริมาณน้ำต้นทุน 85.12 ล้าน ลบ.ม.
 - พื้นที่ได้รับประโยชน์ 111,416 ไร่

น้ำใต้ดิน

- จัดหาและพัฒนาแหล่งน้ำบาดาล 473 แห่ง
 - ประชาชนได้รับประโยชน์ 25,800 ครัวเรือน
 - เพิ่มปริมาณน้ำต้นทุน 34.2828 ล้าน ลบ.ม.
 - พื้นที่ได้รับประโยชน์ 47,480 ไร่

การแก้ไขปัญหาภัยแล้งและอุทกภัย

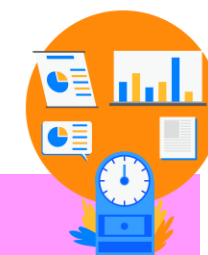
- พัฒนาเพิ่มประสิทธิภาพและบำรุงรักษาระบบเตือนภัยด้านน้ำล่วงหน้า
- สูบน้ำเพื่อช่วยเหลือประชาชนในภาวะภัยแล้งและอุทกภัย
- แจกจ่ายน้ำอุปโภคบริโภค เพื่อช่วยเหลือประชาชน
- ติดตามความพร้อมด้านความมั่นคงของอ่างเก็บน้ำและสถานีตรวจวัดสถานการณ์น้ำ
- เจาะบ่อบาดาลเพื่อช่วยเหลือภัยแล้ง





ผลการดำเนินงานที่สำคัญในปี 2568

การอำนวยการและบริหารจัดการ



การประเมินผลกระทบสิ่งแวดล้อม ชีวปะเบียนมรดกโลก และการจัดทำผังภูมินิเวศ พื้นที่คุ้มครองสิ่งแวดล้อม

- จัดทำ (ร่าง) ประกาศกระทรวงฯ เรื่องกำหนดโครงการกิจกรรมที่ต้องจัดทำรายงานการประเมินผลกระทบสิ่งแวดล้อม มีการปรับปรุงประเภทและขนาดโครงการด้านคมนาคม และด้านอาคาร
- ผลักดันการนำเสนอแหล่งมรดกทางวัฒนธรรม "วัดพระมหาธาตุวรมหาวิหาร จ.นครศรีธรรมราช" เป็นมรดกโลก
- จัดทำผังพื้นที่อนุรักษ์แหล่งศิลปกรรม ประเภทย่านชุมชนเก่าตามภูมินิเวศในจังหวัดนครศรีธรรมราช และจังหวัดสงขลา
- ออกประกาศพื้นที่คุ้มครองสิ่งแวดล้อม 5 ฉบับ

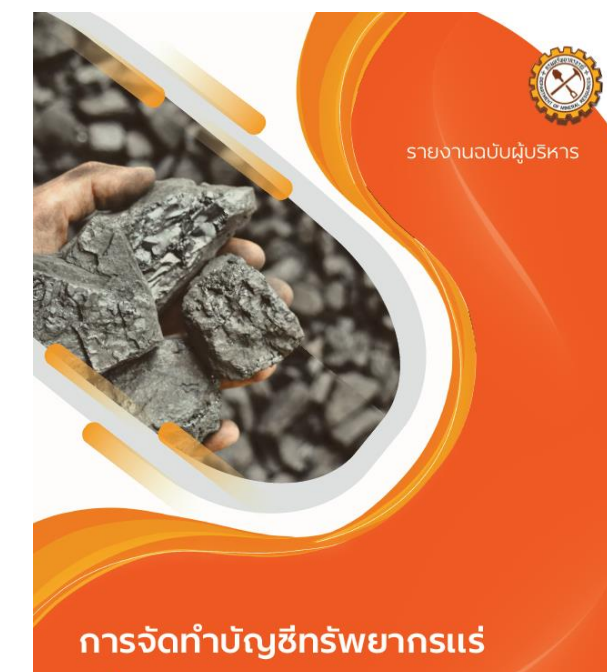
การดำเนินงานด้านการเปลี่ยนแปลงสภาพภูมิอากาศ

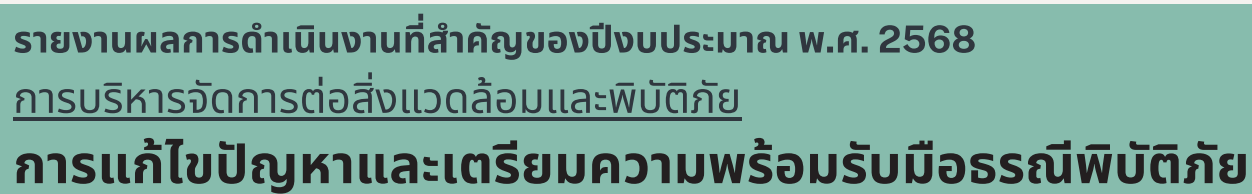
- ขับเคลื่อนแผนปฏิบัติการเสริมสร้างศักยภาพการดำเนินงานด้านการเปลี่ยนแปลงสภาพภูมิอากาศ
- ยกระดับการบูรณาการเครือข่ายความร่วมมือเมืองต้นแบบสิ่งแวดล้อมยั่งยืน



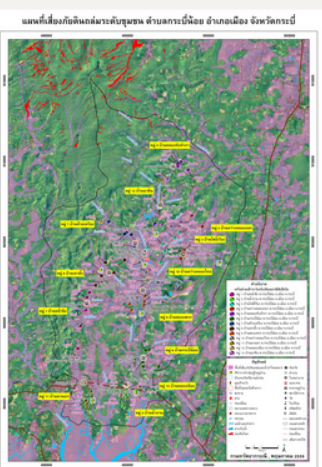
การศึกษาและจัดทำศูนย์ข้อมูล และฐานข้อมูลต่างๆ

- การศึกษาระดับการจัดทำบัญชีก๊าซเรือนกระจกของประเทศไทย
- การจัดทำระบบสารสนเทศการรายงานข้อมูลการปล่อยก๊าซเรือนกระจก สำหรับรองรับการดำเนินงานตามกฎหมายว่าด้วยการเปลี่ยนแปลงสภาพภูมิอากาศของประเทศ
- จัดทำระบบติดตามประเมินผลการปรับตัวต่อการเปลี่ยนแปลงสภาพภูมิอากาศ
- การจัดทำบัญชีทรัพยากรแร่
- การจัดทำดัชนีสมรรถนะสิ่งแวดล้อม ระยะที่ 4





แผนที่ภัยพิบัติแผ่นดินไหว



แผนที่เสี่ยงภัยแผ่นดินถล่ม
ระดับชุมชน
มาตราส่วน 1 : 10,000



สำรวจ วิเคราะห์กลไกและกระบวนการเกิดธรณีพิบัติภัย ประกอบด้วย สำรวจธรณีวิทยา
สำรวจธรณีพิบัติภัย สำรวจธรณีวิศวกรรม สำรวจธรณีฟิสิกส์วิเคราะห์ตัวอย่างดิน/หิน สำรวจ
ข้อมูลการใช้ประโยชน์พื้นที่ การแปลความหมาย จากภาพถ่ายทางอากาศและภาพถ่ายดาวเทียม
และศึกษาพฤติกรรมของธรณีพิบัติ



เพิ่มประสิทธิภาพการสื่อสารการตระหนักรู้เกี่ยวกับธรณีพิบัติภัยที่เกิดจากธรรมชาติ และการเปลี่ยนแปลงสภาพภูมิอากาศเพื่อให้มีภูมิคุ้มกันและพร้อมรับมือ ปรับตัว ลดผลกระทบ และดำเนินชีวิตได้อย่างปลอดภัยจากธรณีพิบัติภัย



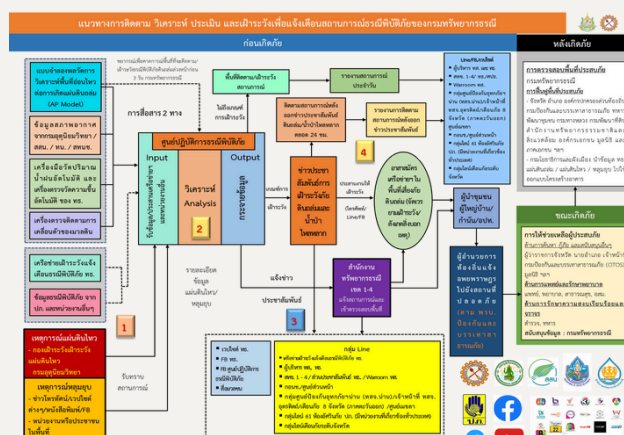
เพื่อแจ้งเตือนกรณีพิบัติภัย โดยใช้เทคโนโลยีสมัยใหม่มากขึ้น และตรวจสอบ/บำรุงรักษาระบบ อุปกรณ์ตรวจวัดต่าง ๆ ให้สามารถใช้งานได้อย่างปกติในพื้นที่เสี่ยงกรณีพิบัติภัยทั่วประเทศ



สถานีตรวจวัดการเคลื่อนตัวมวลดิน

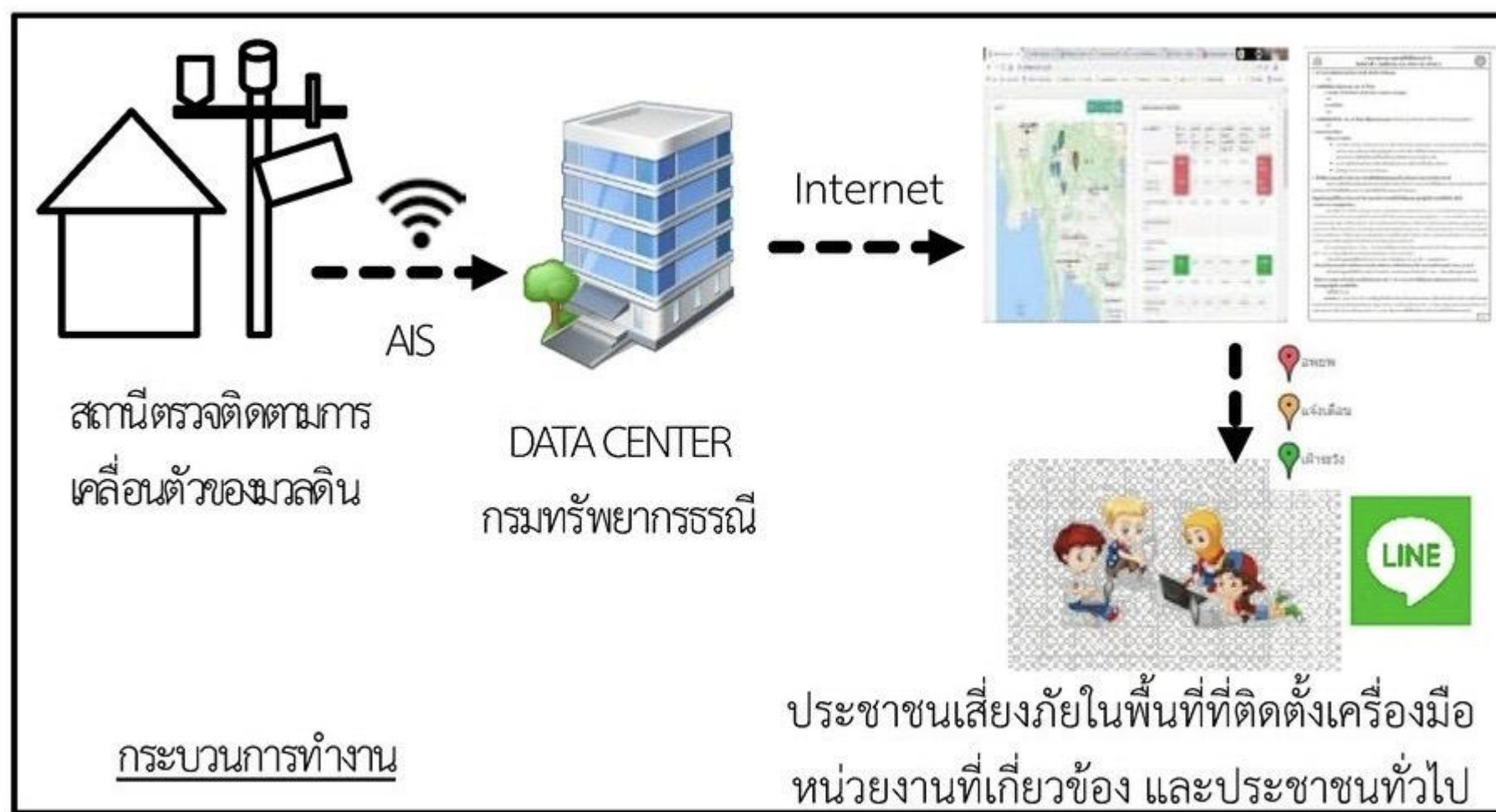


การจัดทำมาตรการ แนวทาง และกำหนดพื้นที่เสี่ยงภัย เสนอต่อพื้นที่และชุมชน



ให้มีความชัดเจน กระชับ และรวดเร็ว
ในการแจ้งเตือนเพื่อให้ประชาชนสามารถรับมือ
ต่อเหตุการณ์ธรณีพิบัติภัยได้อย่างปลอดภัย
อาทิ การส่งข้อความสั้น (Short message
service) เพื่อแจ้งเหตุการณ์ธรณีพิบัติภัย
การปฏิบัติตัวระหว่างเผชิญเหตุ และการสิ้นสุด
เหตุการณ์ เป็นต้น





เครื่องตรวจติดตามการเคลื่อนตัวของมวลดินแบบชุดวัดการเอียงตัวของมวลดิน

ลักษณะการทำงานของเครื่องตรวจติดตามการเคลื่อนตัวของมวลดินแบบ

ชุดวัดการเอียงตัวของมวลดิน เป็นชุดเครื่องมือที่มุ่งเน้นเฝ้าระวังและแจ้งเตือนแบบ Real Time ด้วยการวิเคราะห์ข้อมูลการตรวจวัดปริมาณน้ำฝน การเคลื่อนตัวของมวลดิน ณ ที่ลาดเขา อุณหภูมิและความชื้นสัมพัทธ์ และแรงดันน้ำใต้ดินแบบเวลาจริงหรือใกล้เคียงเวลาจริงแบบอัตโนมัติ (Real Time) แสดงข้อมูลผ่านเว็บไซต์ <https://landslide2.dmr.go.th> ใช้ในการติดตามสถานการณ์การเกิดแผ่นดินถล่มในพื้นที่ที่ได้ทำการติดตั้งเครื่องมือไว้แล้ว



ลักษณะพื้นที่ที่เหมาะสมสำหรับการติดตั้งเครื่องมือฯ

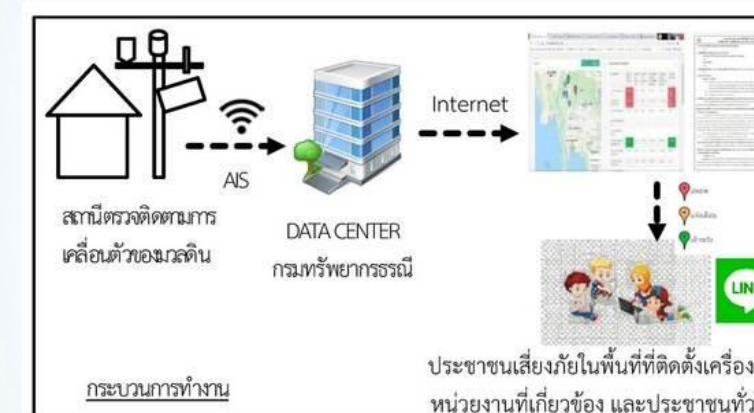
- 1) เป็นพื้นที่เสี่ยงภัยดินโคลนถล่มและน้ำป่าไหลหลาก ตามประกาศของกรมทรัพยากรธรณี "สมุดแผนที่พื้นที่อ่อนไหวต่อการเกิดดินถล่มประเทศไทย ฉบับ พ.ศ. 2564"
- 2) มีร่องรอยแผ่นดินถล่ม (Scar) ไม่น้อยกว่า 20 แห่ง และหรือแหล่งตะกอนน้ำพารูปพัด (Alluvial Fan) ไม่น้อยกว่า 15 แห่งของพื้นที่ขอบเขตตำบลเป้าหมาย
- 3) พื้นที่เป้าหมายส่งผลกระทบต่อบ้านเรือนไม่น้อยกว่า 15 ครัวเรือน
- 4) มีสัญญาณโทรศัพท์ สามารถรับส่งข้อมูลผลการตรวจวัดภายหลังการติดตั้งเครื่องมือวัดได้ และมีพื้นที่เพียงพอในการติดตั้งเครื่องมือตรวจวัด

ส่วนประกอบเครื่องมือ ประกอบด้วย

- 1) เครื่องบันทึกข้อมูล
- 2) ชุดวัดการเอียงตัวของมวลดิน
- 3) ชุดวัดแรงดันน้ำใต้ดินในหลุมเจาะ
- 4) ชุดวัดปริมาณน้ำฝน
- 5) ชุดวัดอุณหภูมิและความชื้น
- 6) กล้องเชื่อมต่อและอุปกรณ์เสริม
- 7) ท่อสำหรับใส่ชุดวัดการเคลื่อนตัวของมวลดินชนิดมีร่องบังคับลอกจากชุดวัดการเอียงตัวของมวลดิน



การแสดงผลผ่าน [www.landslide2.dmr.go.th](https://landslide2.dmr.go.th)



สถานีตรวจติดตามการเคลื่อนตัวของมวลดิน ทำการตรวจวัดปริมาณน้ำฝน การเคลื่อนตัวของมวลดิน ณ ที่ลาดเขา อุณหภูมิและความชื้นสัมพัทธ์ และแรงดันน้ำใต้ดิน ตลอด 24 ชั่วโมงอย่างต่อเนื่องทุกวัน ข้อมูลถูกบันทึกและเก็บไว้ที่ชุดควบคุมการทำงานติดตั้งไว้ ส่งข้อมูลผ่านระบบสื่อสารไปยังกรมทรัพยากรธรณีแบบเวลาจริง (Real time) หรือใกล้เคียงเวลาจริง (Near real time) และแสดงผลผ่านเว็บไซต์ <https://landslide2.dmr.go.th> เพื่อเผยแพร่ข้อมูลให้ประชาชนและผู้สนใจสามารถใช้อ้างอิงในการติดตามสถานการณ์การเกิดแผ่นดินถล่มในพื้นที่ที่ได้ทำการติดตั้งเครื่องมือไว้แล้ว

ศูนย์สื่อสารการแก้ไขปัญหามลพิษทางอากาศ (ศกพ.)



เหตุการณ์ปกติ

รายงานสถานการณ์และคาดการณ์
ฝุ่นละอองประจำสัปดาห์

เผยแพร่ข้อมูลสถานการณ์ผ่านช่องทางออนไลน์



ศูนย์สื่อสารการแก้ไขปัญหา
มลพิษทางอากาศ



กรมควบคุมมลพิษ



Air4Thai

เข้าสู่สถานการณ์
มีผลกระทบต่อสุขภาพ

กรณีเหตุการณ์

PM_{2.5}

เริ่มเกิน
มาตรฐาน

- รายงานสถานการณ์ประจำวัน
- คาดการณ์ฝุ่นละอองล่วงหน้า 7 วัน
- เผยแพร่ข้อมูลผ่านช่องทางออนไลน์

- วิเคราะห์สถานการณ์
แจ้งเตือนประชาชน

PM_{2.5}

ภาวะ
วิกฤติ

- แจ้งเตือนประชาชนอย่างเข้มข้น – เพิ่มความถี่
- One page วิเคราะห์สถานการณ์
- วิเคราะห์สถานการณ์เชิงลึก รายงานผู้บริหาร
- แจ้งจังหวัดและหน่วยงานที่เกี่ยวข้อง
- แจ้งเตือนผ่านระบบ LINE ALERT และ Cell Broadcast

รายงานหน่วยงาน
ที่กำกับดูแลแหล่งกำเนิด

- เมือง
- ป่า
- เกษตร
- อุตสาหกรรม

LINE ALERT



Cell Broadcast



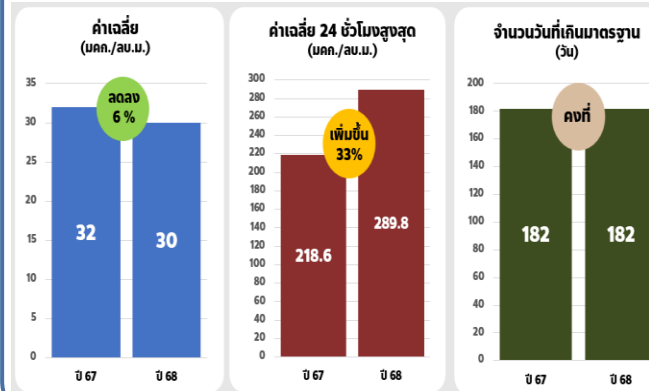
การแก้ไขปัญหาฝุ่นละออง PM_{2.5}

นโยบายและแผนการดำเนินงาน

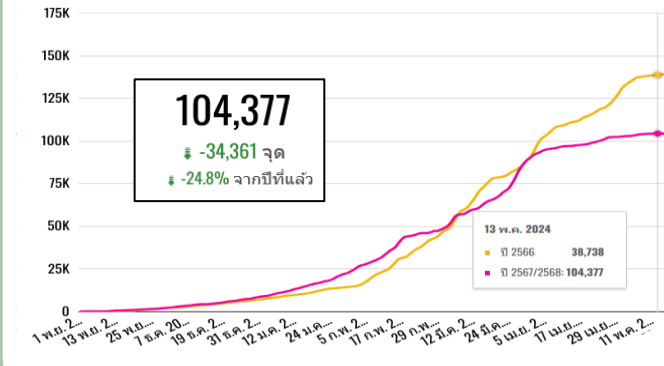
- แผนปฏิบัติการขับเคลื่อนวาระแห่งชาติ “การแก้ไขปัญหามลพิษด้านฝุ่นละออง”
- มาตรการรับมือสถานการณ์ไฟป่า หมอกควัน และฝุ่นละออง ปี ๒๕๖๘
- บัณฑิตอาสาและบัณฑิตการเกษตรตามมติ ครม. และการประชุม

ผลการดำเนินงาน

ค่าเฉลี่ยฝุ่นละออง PM_{2.5} ทั่วประเทศ ลดลงร้อยละ 6



จุดความร้อน ลดลงร้อยละ 24.8



ป่า

- ฝ่ายป่าไม้ ทหาร ปกครอง บูรณาการ กำลังพล เครื่องมือ อากาศยาน เพื่อ ป้องกัน ควบคุมและดับไฟป่า กว่า 9๘,๐๐๐ คน
- ตั้งจุดตรวจ จุดสกัด จุดเฝ้าระวัง เพื่อ ลาดตระเวน เฝ้าระวัง และดับไฟ
- ได้รับงบกลาง ปี ๒๕๖๘ จำนวน ๖๒๐ ล้านบาท โดยเพิ่มจุดเฝ้าระวัง ๑,๓๑๓ จุด ส่งมอบอุปกรณ์ควบคุมไฟป่าแก่ ป่าชุมชนเสี่ยงเกิดไฟ ๖๖๗ ชุมชน
- สื่อสาร สร้างการรับรู้ ประชาสัมพันธ์ เชิงรุกแบบเคาะประตูบ้าน

เกษตร

- จัดชุดปฏิบัติการพิเศษป้องกัน และแก้ไขปัญหาฝุ่น PM_{2.5} อำเภอ ตรวจตรา ฝ่าละอองธุลีหมอก
- ออกประกาศกระทรวงเกษตร และสหกรณ์ เรื่องมาตรการบริหารจัดการป้องกันและแก้ไขปัญหา ฝุ่นละออง PM_{2.5} การเกษตร หากเกษตรกรฝ่าฝืนไม่ได้รับสิทธิ เข้าร่วมโครงการฯ
- ควบคุมอ้อยไฟไหม้เข้าหีบ ฤดูกาล ผลิตปี ๖๗/๖๘ เหลือร้อยละ ๑๔.๘๖

เมือง

- ประกาศเขต Low Emission Zone พื้นที่กทม.
- บังคับใช้มาตรฐานรถยนต์ใหม่ยูโร 6 (รถเบนซิน)
- เข้มงวดตรวจจับและห้ามใช้รถควันดำ ลดระยะเวลาการปรับปรุงแก้ไขรถที่มีมลพิษ เกินมาตรฐานให้ถูกต้องตามกฎหมายภายในระยะเวลา ๑๕ วัน (จากเดิม ๓๐ วัน)
- เข้มงวดตรวจโรงงานที่ใช้หม้อไอน้ำ ใช้ ถ่านหิน/ชีวมวลเป็นเชื้อเพลิง โรงงานหลอม เหล็กหรือโลหะ โรงงานผลิตคอนกรีต ผสมเสร็จ โรงงานผลิตแอสฟัลติก

หมอกควัน ข้ามแดน

- ขับเคลื่อนยุทธศาสตร์ฟ้าใส (Clear Sky Strategy)
- ตั้ง Hotline ระดับอธิบดี เพื่อแจ้ง เตือนเมื่อพบจุดความร้อนสูง
- ลงนาม MOU ในการป้องกันและลด ผลกระทบจากมลพิษข้ามแดนระหว่าง กัมพูชาและไทย เมื่อ ๒๓ เม.ย. ๖๘
- อยู่ระหว่างกำหนดมาตรการควบคุม การนำเข้าข้าวโพดเลี้ยงสัตว์ที่ปลอด การเผา

บริหารจัดการ ภาพรวม

- การยกระดับมาตรการและบังคับใช้ กฎหมายอย่างเคร่งครัด การออก ประกาศห้ามเผาเด็ดขาด ประกาศปิด ป่าและดำเนินคดีกับผู้กระทำผิด
- สื่อสารและแจ้งเตือน โดยมีการ รายงานสถานการณ์และคาดการณ์ แจ้งเตือน PM_{2.5} ล่วงหน้า ๗ วัน
- ยกระดับการแจ้งเตือนผ่าน Line Alert

การดำเนินงานในระยะถัดไป

- ขับเคลื่อนการดำเนินงานตามแผนปฏิบัติการขับเคลื่อนวาระแห่งชาติ ฯ ฉบับที่ ๒
- จัดทำมาตรการรับมือสถานการณ์ไฟฟ้า หมอกควัน และฝุ่นละอองปี ๒๕๖๕ ภายใต้กรอบการดำเนินงานที่ครอบคลุมทุกระยะของการจัดการ ฝุ่น ๘ - ๓ - ๑ ตั้งแต่การป้องกันล่วงหน้า การเผชิญเหตุ และการทบทวนหลังสถานการณ์คลี่คลาย เพื่อให้หน่วยงานสามารถดำเนินการเตรียมการในระหว่างปี ๒๕๖๔ เพื่อให้สามารถปฏิบัติหรือบังคับใช้ได้ทันในฤดูฝุ่นปี ๒๕๖๕ และประเมินผลเมื่อสิ้นสุดสถานการณ์

➤ แนวทางการจัดทำมาตรการรับมือสถานการณ์ไฟฟ้า หมอกควัน และฝุ่นละอองปี ๒๕๖๕

โดยพื้นที่มุ่งเป้าพื้นที่ป่า พื้นที่เกษตร และเขตเมือง โดยในระยะเตรียมการเป็นการวางแผนล่วงหน้า การจัดทำฐานข้อมูลเพื่อบูรณาการทำงานและการบริหารจัดการ โดยการทบทวนการบังคับใช้กฎหมายที่มีอยู่ ปรับปรุง ออกประกาศ กฎระเบียบ กฎเกณฑ์เงื่อนไข เพื่อควบคุมแหล่งกำเนิดฝุ่น และนำไปใช้ในช่วงการปฏิบัติการ

ป่า

จัดสรรงบประมาณประจำปี ๒๕๖๕ ให้เพียงพอสำหรับภารกิจควบคุมไฟฟ้า ทั้งกลาง และ อปท. ตั้งจุดตรวจจุดสกัด จุดเฝ้าระวังพื้นที่เสี่ยง ฝ่ายปกครอง สื่อสาร สร้างการรับรู้ ตรวจตรา เฝ้าระวังอย่างใกล้ชิด เตรียมพร้อมบุคลากร เครื่องมือ อุปกรณ์ อาภาศยาน และดับไฟ ประกาศ ปิดป่า และบังคับใช้กฎหมายอย่างเคร่งครัด กับผู้ฝ่าฝืน

เกษตร

ขึ้นทะเบียนเกษตรกรที่จำเป็นต้องเผาให้แล้วเสร็จก่อนสถานการณ์ ออกประกาศหลักเกณฑ์ วิธี และเงื่อนไขการบริหารจัดการการเผา สนับสนุน การจัดการเศษวัสดุการเกษตร โดยการจัดหา เครื่องจักร เครื่องอัดฟาง กำหนดสัดส่วนการใช้เศษวัสดุการเกษตรเป็นเชื้อเพลิงเสริมสำหรับ โรงไฟฟ้า/โรงงานอุตสาหกรรม การบริหารจัดการน้ำให้เหมาะสม ขยายระยะเวลาประกาศ ษ. หากพบการเผาจะไม่ได้รับสิทธิเข้าร่วม โครงการฯ จัดทำระบบตรวจสอบย้อนกลับเพื่อ ใช้ระบุแหล่งที่มาหรือตรวจสอบผลผลิต การเกษตร ควบคุมปริมาณอ้อยไฟไหม้เข้า โรงงานน้ำตาล ร้อยละ ๑๐

เมือง

การกำหนดเขตมลพิษต่ำในพื้นที่ กรุงเทพมหานครและปริมณฑล ยกระดับมาตรฐานควันดำให้เข้มงวด ขึ้น ออกประกาศบังคับใช้มาตรฐาน รถดีเซลใหม่ยูโร ๖ ภายใน ๑ ม.ค. ๖๕ ออกประกาศห้ามใช้เด็ดขาดสำหรับ รถควันดำเกินมาตรฐาน ประกาศ เขตควบคุมในกรุงเทพมหานคร

ตรวจบังคับใช้กฎหมายกับโรงงาน อุตสาหกรรม และสถานประกอบการ เป้าหมายที่มีความเสี่ยง

หมอกควัน ข้ามแดน

การออกประกาศเพื่อควบคุมการ นำเข้าและส่งออกสินค้าเกษตรที่มี กระบวนการผลิตเกี่ยวข้องกับการ เผา การใช้ระบบตรวจสอบย้อนกลับ ในการระบุแหล่งที่มาของสินค้า นำเข้า/พิกัดแปลงปลูก

ใช้มาตรการความร่วมมือระหว่าง ประเทศและเมืองคู่ขนานในการ บริหารหมอกควันข้ามแดน

บริหารจัดการ ภาพรวม

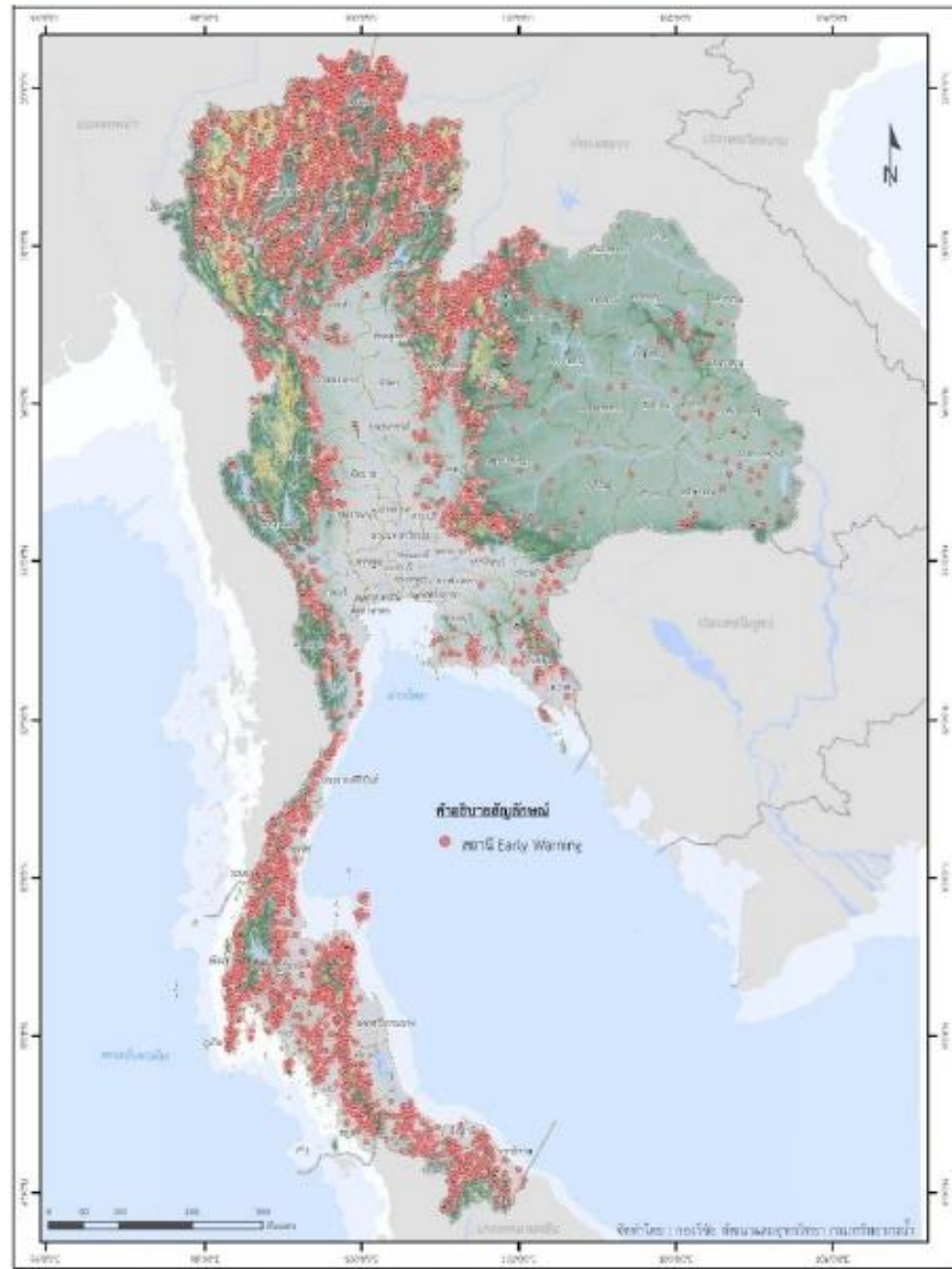
การประกาศเขตให้ความช่วยเหลือ ผู้ประสบภัยพิบัติกรณีฉุกเฉิน กรณี PM_{2.5} สื่อสารและแจ้งเตือนสถานการณ์ ให้เข้าถึงบุคคล

จัดเตรียมห้องปลอดฝุ่น แจกจ่าย หน้ากากอนามัย

เตรียมการและขอรับการจัดสรร งบกลาง รายการเงินสำรองจ่ายเพื่อ กรณีฉุกเฉินหรือจำเป็นเพื่อใช้ในการ กิจในด้านสาธารณสุข สุข ปฏิบัติการฝนหลวง

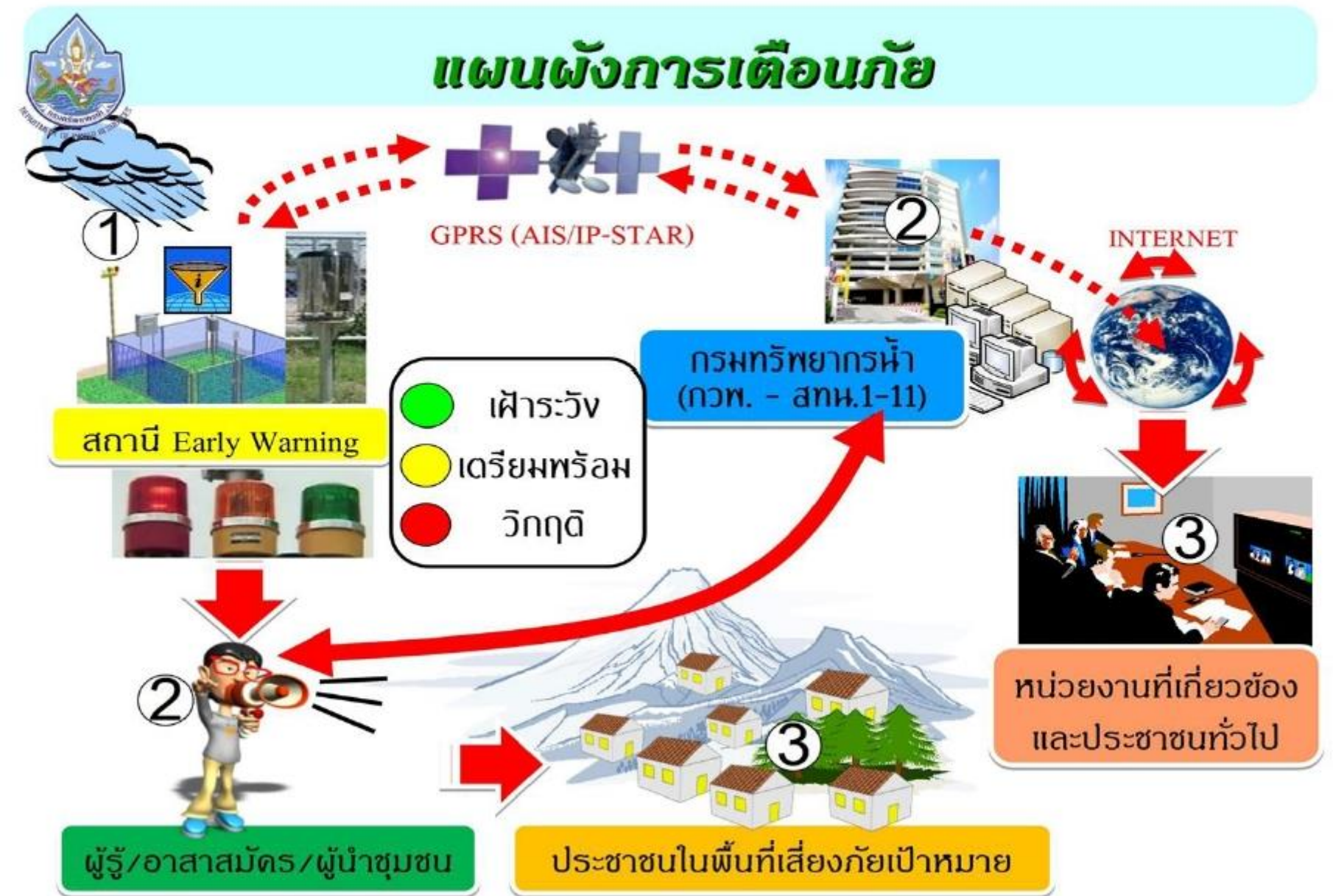


1. กรมทรัพยากรน้ำ ได้ดำเนินการระบบข้อมูลระบบการเตือนภัยน้ำหลาก-ดินถล่ม ในพื้นที่ลาดชัน และที่ราบเชิงเขา (Early-Warning) อย่างต่อเนื่อง เริ่มตั้งแต่ปีงบประมาณ 2548 ถึงปัจจุบัน 2,275 สถานี ครอบคลุม 6,087 หมู่บ้าน ตามรูปที่ 1 แผนที่ที่ตั้งสถานีเตือนภัยล่วงหน้า Early Warning กรมทรัพยากรน้ำ แบ่งเป็น สถานีเตือนภัยด้วยปริมาณน้ำฝน 1,828 สถานี สถานีเตือนภัยด้วยปริมาณน้ำฝนหรือระดับน้ำ 447 สถานี ตามรูปที่ 2 สถานีเตือนภัยน้ำหลาก-ดินถล่ม ในพื้นที่ลาดชัน และที่ราบเชิงเขา (Early-Warning)



รูปที่ 1 แผนที่ที่ตั้งสถานีเตือนภัยล่วงหน้า Early Warning กรมทรัพยากรน้ำ

2. สถานีเตือนภัยน้ำหลาก-ดินถล่ม ในพื้นที่ลาดชัน และที่ราบเชิงเขา (Early-Warning) จะมีกระบวนการทำงานตามแผนผังการเตือนภัย ตามรูปที่ 3 แผนผังการเตือนภัย



รูปที่ 3 แผนผังการเตือนภัย

ผังการทำงานของระบบเตือนภัยล่วงหน้าของกรมทรัพยากรน้ำ



สถานีเตือนภัยด้วยปริมาณน้ำฝนวิกฤติ

สถานีเตือนภัยด้วยระดับน้ำวิกฤติ

แจ้งเตือน
อัตโนมัติ



สัญญาณสีเขียว
เฝ้าระวัง



สัญญาณสีเหลือง
เตรียมพร้อม



สัญญาณสีแดง
วิกฤติ

ดูแล
บำรุงรักษา

รับ-ส่งข้อมูล
เพื่อเตือนภัย

วิเคราะห์ข้อมูล
เพื่อเตือนภัย

แสดงผลข้อมูล
เตือนภัย

สถานีรอง
(สทก.1-11)

สถานีหลัก
กรมทรัพยากรน้ำ

Website
www.ews.dwr.go.th

รับ-ส่งข้อมูล

แสดงผลข้อมูล
เตือนภัย

Mobile Application
EWS DWR

แสดงผลข้อมูล
เตือนภัย

ประสานข้อมูล
เตือนภัย

แจ้ง
สถานการณ์

แจ้ง
เตือนภัย



ผู้รู้ อาสาสมัคร
ผู้นำชุมชน

ประชาชน
ในพื้นที่เสี่ยง



หน่วยงาน
ที่เกี่ยวข้อง